

Le loup (canis lupus)



Observations visuelles


Taille : 100 à 150 cm de long, 60 à 80 cm de hauteur au garrot.

Allure : haut sur patte.

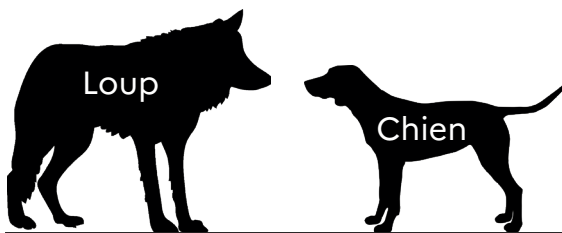
Poids : 20 à 40 kg.

Pelage : gris à roux, zones sombres sur le dos, flancs et dessous plus clairs, joues blanches.

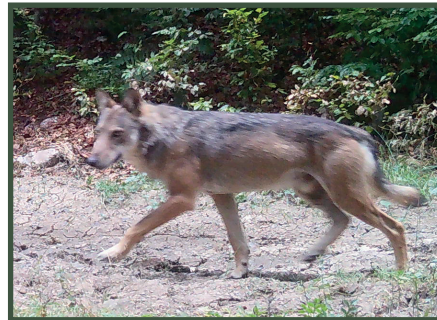
Tête large, oreilles courtes plutôt arrondies, queue touffue de 30 à 45 cm, noire à l'extrémité.

Empreintes : 

Des confusions sont régulièrement enregistrées entre le loup et certaines races de chien.



D'une manière générale, signalez tout indice témoignant de la présence ou d'une rencontre fortuite avec le loup.



Contactez un correspondant du Réseau Loup-Lynx Département du Doubs (25), en précisant notamment le lieu, la date et l'heure approximative d'observation, et éventuellement l'attitude de l'animal :

Le Service départemental de l'Office Français de la Biodiversité (OFB)

Tél. 03 81 58 39 65
Mail : sd25@ofb.gouv.fr

La Direction Départementale des Territoires du Doubs (DDT)

Mail : ddt-nature-foret@doubs.gouv.fr

Rédaction : Direction Départementale des Territoires du Doubs
Conception : Théodora AYDIN © Novembre 2022
Crédit photo : Office français de la biodiversité

QUE FAIRE EN CAS DE RENCONTRE AVEC UN LOUP ?



Le loup est présent dans le département du Doubs et plus généralement dans le massif jurassien.

Il bénéficie d'une protection très stricte au niveau national et international. Ainsi, le code de l'environnement interdit notamment la mutilation, la destruction, la capture ou l'enlèvement, la perturbation intentionnelle du loup (*Canis lupus*), sauf dérogations particulières.

En cas de rencontre fortuite avec le loup, il convient de ne pas l'approcher, de garder son calme, de ne jamais fuir en courant et de suivre les recommandations présentes dans cette plaquette d'information.

Elle permettra aux promeneurs d'adopter les comportements adéquats et adaptés aux situations suivantes :



Si le loup observe et s'éloigne



Si le loup ne s'éloigne pas



Si le loup s'approche

Le comportement du loup

Pourquoi observe-t-on des loups à proximité des zones habitées ?

Le loup possède un caractère opportuniste : il est capable de s'adapter et de vivre dans des milieux variés.

En Europe, les loups fréquentent aussi bien les milieux dépourvus de toute présence humaine (haute montagne, massifs forestiers...) que des habitats anthropisés (bocages, périphérie urbaine...).

La fréquentation de milieux artificialisés est une stratégie d'adaptation nécessaire à la survie de l'espèce. Il s'agit le plus souvent d'animaux s'approchant d'ongulés sauvages, dont la zone d'hivernage coïncide avec des zones habitées.

Pourquoi le loup ne craint-il pas de s'approcher des maisons ?

Les scientifiques ont démontré que le loup ne détecte la présence de l'homme qu'à la vision d'une silhouette humaine, et non à la vision d'une infrastructure érigée par l'homme. Ceci explique qu'il puisse s'approcher des habitations.

Les jeunes loups, eux, peuvent se montrer plus curieux et naïfs par manque d'expérience. Ils sont moins méfiants et donc davantage susceptibles de développer une habitude à la présence humaine.

Naturellement la présence du chien peut susciter la curiosité du loup.

Existe-t-il un danger pour l'homme ?

Les dernières situations d'attaques par des loups documentées en France datent de 1914 et 1918. Elles étaient le fait d'animaux enrégés. Or la rage est officiellement éradiquée en France depuis 2001, ce qui diminue considérablement les risques d'attaques.

Les attaques contre l'homme dans d'autres pays sont très rares et seulement le fait d'animaux enrégés, stressés lors de campagne de capture ou encore qui n'ont aucune possibilité de s'échapper. Les marcheurs n'ont donc pas de risque, mais ils doivent garder leur chien auprès d'eux afin qu'ils ne courent aucun danger en cas de contact avec le loup.

Loup en vue, que faire ?

Les loups sont en général des animaux craintifs qui évitent les êtres humains. Toutefois, lorsqu'ils perçoivent une présence, les loups ne fuient pas forcément mais observent d'abord la situation pendant un moment, puis se retirent. Depuis son retour naturel, il y a près de 30 ans, les données collectées par l'OFB font état de quelques cas de grognements d'intimidation, aucun cas de morsure ou d'attaque n'a été documenté en France.

Le loup reste cependant un animal de la faune sauvage qui peut agir de manière imprévisible.

Il est donc recommandé d'adopter les comportements suivants :

Dans la majorité des cas, le loup observe, puis s'éloigne

- Rester calme et garder une distance adéquate ;
- Ne jamais tenter de l'approcher ou de le photographier ;
- Ne jamais le nourrir ;
- Tenir son chien en laisse.

Dans quelques cas, le loup observe et ne s'éloigne pas

- Ne pas fuir en courant ;
- Ne pas lui tourner le dos
- S'éloigner de l'animal calmement en reculant lentement et en maintenant le contact visuel ;
- Se tenir droit et debout et se faire paraître plus grand ;
- Laisser au loup le moyen de s'échapper en lui laissant de la place ;
- Tenir son chien en laisse ;
- Ne pas tenter d'approcher l'animal, ni de le nourrir.

Dans le cas extrêmement rare où le loup s'approche ou agit de manière agressive

Si le loup s'approche ou agit de manière agressive en levant haut la queue, les poils hérissés et en grognant :

- Gesticuler ;
- Taper des mains ;
- Lui jeter des objets pour le faire fuir.